

**KONKURS REALIZACYJNY, JEDNOETAPOWY NA KONCEPCJĘ ARCHITEKTONICZNĄ
MODERNIZACJI I ROZBUDOWY BUDYNKU KOMENDY WOJEWÓDZKIEJ PAŃSTWOWEJ
STRAŻY POŻARNEJ W TORUNIU WRAZ Z ZAGOSPODAROWANIEM TERENU**

ODPOWIEDZI NA PYTANIA

- 1. We wzorze umowy, w podziale na etapy prac piszą Państwo o projekcie budowlanym i wykonawczym. Proszę uściślić, w którym z wymienionych etapów spodziewają się Państwo przekazania projektu technicznego. Jeśli zakładają Państwo przekazanie go łącznie z projektem architektoniczno-budowlanym i projektem zagospodarowania terenu na etapie składania wniosku o pozwolenie na budowę proszę mieć na uwadze, że wykonywanie tych projektów (PAB, PZT równoległe z PT) może generować późniejszą konieczność zmian w PT - jeśli zostaną one narzucone postępowaniem administracyjnym.**

Kompletny projekt techniczny będzie wymagany na etapie dostarczania projektu wykonawczego. Ewentualne elementy projektu technicznego niezbędne do uzyskania pozwolenia na budowę, lub uzyskania innych wymaganych uzgodnień.

- 2. Proszę o usunięcie ze wzoru umowy zapisu w par. 4 pkt 1 mówiącego o tym, że: "Po zaakceptowaniu przez Zamawiającego dokumentacji projektowej, Wykonawca uzyska wymagane opinie i uzgodnienia niezbędne do realizacji inwestycji, które zostały szczegółowo opisane w Opisie Przedmiotu Zamówienia – załączniku nr 5 do Umowy, o ile zajdzie taka konieczność." Nie ma możliwości wstrzymać się z uzyskiwaniem opinii i uzgodnień do projektu aż do momentu uzyskania ostatecznej akceptacji Zamawiającego, znacznie wydłuży to proces projektowy.**

Proces uzyskiwania opinii i uzgodnienia jest z natury wielopodmiotowy i ze swej natury zakłada aktywne uczestnictwo inwestora, projektantów oraz osób opracowujących odrębne opinie oraz przedstawicieli instytucji wydających zgody i pozwolenia. Niemniej jednak z formalnego punktu widzenia dopiero ostateczna akceptacja dokumentacji projektowej przez inwestora daje podstawy do uzyskania wszelkich opinii i uzgodnień.

Ponadto, zamawiający jako instytucja publiczną, obowiązana jest prawnie do podejmowania wszelkich działań w celu jak najszybszej i efektywniejszej realizacji zadania publicznego.

W związku z powyższym przepis § 4 pkt. 1 pozostają bez zmian.

- 3. Proszę o wprowadzenie do wzoru umowy zapisu, który określałby termin (np. 3 dni robocze) w jakim Zamawiający musi udzielać odpowiedzi na pytania Wykonawcy. Brak takiego zapisu może prowadzić do nieuzasadnionego przeciągania procesu projektowego przez Zamawiającego.**

Nie ma uzasadnienia dla wprowadzania ww. zapisu. Zamawiający zmierza do jak najlepszego efektu w jak najkrótszym czasie. Ponadto wywiódzenie, że ewentualna zwłoka w wykonaniu poszczególnych etapów, nie będzie następczością najmniejszych trudności w dobie komunikacji elektronicznej, gdzie daty pytań i odpowiedzi łatwo archiwizować.

- 4. Proszę o informację w jakich godzinach odbędzie się wizja lokalna zaplanowana na 5 lipca.**

Wizja lokalna dla wszystkich wskazanych terminów planowana jest w godzinach 9⁰⁰ - 14⁰⁰

- 5. Zgodnie z rozdziałem III, punkt 1.6, podpunkt 2: "Będzie dysponować na etapie wykonywania umowy osobami z na etapie wykonywania umowy osobami zdolnymi do wykonania zamówienia, o których mowa w Rozdziale VII VIII pkt. 1.2. lit. b) Regulaminu. Dla potwierdzenia spełnienia ww. warunku Organizator wymaga złożenia na etapie Konkursu oświadczenia oświadczenia zawartego we wniosku o dopuszczenie." Nie mogę zlokalizować w.w. oświadczenia - czy na etapie konkursu wystarczy złożyć oświadczenie o dysponowaniu osobą posiadającą uprawnienia do projektowania bez ograniczeń w specjalności architektonicznej?**

Załącznik nr 3c do regulaminu konkursu

- 6. Zgodnie z informacją w regulaminie we wtorek 5.07 planowane jest oprowadzanie po Komendzie Straży - proszę o podanie harmonogramu godzinowego oraz danych osoby do kontaktu, gdyż chcielibyśmy skorzystać z opcji wizji lokalnej tego dnia, a nie jesteśmy z Torunia.**

Wizja lokalna dla wszystkich wskazanych terminów planowana jest w godzinach 9⁰⁰ - 14⁰⁰

- 7. W Regulaminie Konkursu w Rozdz. II, punkt 3. określono "maksymalny planowany łączny koszt wykonania prac realizowanych na podstawie pracy konkursowej - koszt realizacji Inwestycji". W konsekwencji w punkcie 4. "maksymalny planowany łączny koszt wykonania przedmiotu zamówienia", określono maksymalne wynagrodzenie przewidziane dla projektanta. Jednocześnie, we wzorze Umowy w par. 2 jest zapisane: "Punkt 2. Wynagrodzenie, o którym mowa w ust. 1 ma charakter ryczałtowy i nie podlega zmianie z jakiegokolwiek tytułu za wyjątkiem określonym w § 14 Umowy". oraz "Punkt 3.2. Etap II: Opracowanie projektu budowlanego wraz z zagospodarowaniem terenu oraz, jeśli wystąpi, projektu przebudowy sieci i infrastruktury technicznej wraz uzyskaniem wszelkich niezbędnych dla tej fazy projektowej decyzji, zgód, uzgodnień, pozwoleń, odstępstw, dodatkowych opracowań projektowych, opracowań pomocniczych, badań, ekspertyz, opinii, wymaganych zgodnie z obowiązującymi przepisami". Tymczasem, na tym etapie, jak również na etapie podpisywania Umowy o projektowanie, nie jest i nie będzie możliwe określenie**

kosztu wykonania opracowań projektowych i innych prac oraz uzgodnień wymienionych w opisie zakresu Etapu II, jako że nie jest i nie będzie znany zakres konieczny do wykonania w odniesieniu do sieci infrastruktury technicznej, koniecznych badań, dodatkowych opracowań projektowych, opracowań pomocniczych, badań, ekspertyz, opinii. W skrajnym przypadku, koszty tych opracowań mogą być porównywalne lub nawet wyższe od kosztu opracowania dokumentacji projektowej obiektu kubaturowego będącego przedmiotem konkursu. Wnioskujemy o wskazanie, iż koszt prac związanych z infrastrukturą zewnętrzną, dodatkowymi opracowaniami projektowymi, opracowaniami pomocniczymi, badaniami, ekspertyzami, nie jest zawarty w maksymalnym planowanym koszcie wykonania przedmiotu zamówienia, o którym mowa w Rozdz. II punkt 4. Regulaminu, jak również o wskazanie w projekcie Umowy, iż nie jest on zawarty w wynagrodzeniu projektanta, o którym mowa w par.1 punkt 1. Umowy i będzie ustalony pomiędzy stronami po uzyskaniu pełnych informacji co do zakresu tych prac. Zwracamy ponadto uwagę, iż zakres dotyczący infrastruktury technicznej, o którym mówi zapis w Umowie, de facto NIE JEST przedmiotem konkursu.

Postanowienia konkursu w ww. zakresie pozostają bez zmian.

Regulamin konkursu jednoznacznie określa „dokumentację projektową”, która obejmuje wszystkie niezbędne elementy, potrzebna do uzyskania pozwolenia na budowę, przeprowadzenia postępowania przetargowego i finalnie rozbudowy i modernizacji siedziby KW PSP Toruń.

Projektowanie szczegółowych rozwiązań dotyczących infrastruktury technicznej, nie jest konieczne na etapie przygotowywania pracy konkursowej (wystarczy wzmianka w części opisowej o tym, czy planowane jest nowe przyłącze czy wykorzystywane są istniejące).

- 8. W regulaminie w podpunkcie "Harmonogram konkursu" wyznaczone zostały dni tj. 05.06.2022, 04.08.2022, 06.09.2022 wizji lokalnej w siedzibie Komendy Wojewódzkiej PSP w Toruniu. Czy można by było poprosić o informacje dot. godzin i/lub czy zapisy są wymagane? Jeżeli tak, to w jaki sposób i do kogo się zwrócić w tej sprawie.**

Wizja lokalna dla wszystkich wskazanych terminów planowana jest w godzinach 9⁰⁰ - 14⁰⁰. Nie są wymagane wcześniejsze zapisy.

- 9. W Umowie o prace projektowe w Par. 2 w Punkcie 3.1 napisano: „3.1. Etap I: Opracowanie koncepcji wielobranżowej Inwestycji (...). Wykonawca zobowiązany jest także na tym Etapie Umowy wykonać lub pozyskać na własny koszt niezbędne opracowania przedprojektowe takie jak: prace studialne, koncepcyjne, badania, ekspertyzy, opracowania, a w szczególności mapę do celów projektowych, dokumentację geotechniczną, inwentaryzację obiektów kubaturowych i zagospodarowania terenu oraz jeśli wymagane również operaty ochrony środowiska.” Zwracamy uwagę, iż koszt wykonania wymienionych powyżej: „badań, ekspertyz, opracowań, a w szczególności (...), dokumentacji geotechnicznej, inwentaryzacji obiektów kubaturowych i zagospodarowania terenu”, nie jest niemożliwy do określenia na**

tym etapie, nie będzie również możliwy do określenia na etapie podpisywania Umowy. Jednocześnie nierealnym jest, aby koszt tych opracowań mógł być zawarty w granicach ograniczenia wysokości wynagrodzenia projektanta o którym mowa w Regulaminie Konkursu w Rozdz. II, punkt 4. Wnosimy o wyłączenie kosztów powyższych opracowań z limitu określonego w Rozdz. II punkt 4 Regulaminu Konkursu, jak również o wyłączenie ich z wynagrodzenia za wykonanie przedmiotu Umowy, o którym mowa w Par. 2 punkt 1 i punkt 3.1 wzoru Umowy.

Postanowienia konkursu w ww. zakresie pozostają bez zmian.

10. Jak zarejestrować się do konkursu?

*Poprzez „Elektroniczną platformę konkursową” SARP
<https://epk.sarp.pl/>*

11. Czy dopuszcza się zamiast podpisu kwalifikowanego, użycie podpisu zaufanego w formacie xml poprzez stronę moj.gov.pl

Nie dopuszcza się używania podpisu zaufanego.

Zgodnie z art. 63 ust. 1 Pzp w postępowaniu o udzielenie zamówienia lub konkursie o wartości równej lub przekraczającej progi unijne - a z takim mamy do czynienia w niniejszym postępowaniu - ofertę, wniosek o dopuszczenie do udziału w postępowaniu o udzielenie zamówienia lub w konkursie, wniosek, o którym mowa w art. 371 ust. 3 oraz oświadczenie, o którym mowa w art. 125 ust. 1 Pzp składa się pod rygorem nieważności w formie elektronicznej.

Natomiast zgodnie z art. 63 ust. 2 Pzp w postępowaniach o udzielenie zamówienia lub konkursie o wartości mniejszej niż progi unijne ofertę, wniosek o dopuszczenie do udziału w postępowaniu o udzielenie zamówienia lub w konkursie, oświadczenie, o którym mowa w art. 125 ust. 1 składa się pod rygorem nieważności w formie elektronicznej lub postaci elektronicznej opatrzonej podpisem zaufanym lub podpisem osobistym.

12. Czy Uczestnikami konkursu może być zespół złożony z trzech osób fizycznych? Jedna z nich posiada wymagane uprawnienia budowlane oraz prowadzi jednoosobową działalność gospodarczą.

Tak, zgodnie z „Rozdziałem I”, ust. 3.2 Regulaminu Konkursu.

13. Zespół składa się z 3 osób. Jedna z nich posiada wymagane uprawnienia budowlane. Czy pozostałe 2 osoby mają obowiązek złożyć zobowiązanie pierwszego uczestnika o udostępnienie zasobów?

Zgodnie z zapisami Rozdziału III ust. 1.2 Przepisy dotyczące Uczestnika konkursu stosuje się odpowiednio do każdego z Uczestników konkursu biorących wspólnie udział w Konkursie.

- 14. Czy pełnomocnik ustanowiony przez Uczestników konkursu może złożyć wniosek w formie pliku ZIP opatrzonego podpisem elektronicznym. Czy w takim wypadku pełnomocnictwa nie wymagają już odrębnych podpisów Uczestników konkursu? Czy wystarczy, że jeden z 3 uczestników posiada podpis kwalifikowany?**

Dopuszczalne jest podpisanie podpisem elektronicznym całej „paczki” dokumentów. Natomiast w przypadku pełnomocnictwa / upoważnienia najlepiej, aby udzielający pełnomocnictwa osobie trzeciej podpisali dokument (każdy z nich) kwalifikowanym podpisem elektronicznym, a potem składający ofertę w ich imieniu również ten dokument podpisał w analogiczny sposób.

- 15. Pytanie odnośnie regulaminu konkursu (Rozdz. III, pk. 2., ppk. 2.1., nr 5.) - w załączniku 3c o zdolności technicznej wpisujemy tylko dane osoby o uprawnieniach do projektowania w specjalności architektonicznej bez ograniczeń, która będzie uczestniczyć w wykonywaniu koncepcji konkursowej oraz Dokumentacji projektowej?**

Tak.

W składanych wnioskach o przystąpieniu do konkursu nie musimy podawać danych innych osób skierowanych do realizacji późniejszego zamówienia (tj. o uprawnieniach instalacyjnych, drogowych, telekomunikacyjnych itd. - o których mówi Rodz. VIII) jeśli ich stosunek do osoby biorącej udział w konkursie jest bezpośredni? Czy jednak należy podać ich dane i uprawnienia w wnioskach na etapie zgłaszania do udziału w konkursie?

We wniosku nie ma potrzeby podawania danych osób, które ni będą uczestniczyły w opracowywaniu pracy konkursowej, a tylko w pracach projektowych po podpisaniu umowy na wykonanie dokumentacji projektowej.

- 16. Zamawiający wymaga podpisywania dokumentów związanych z udziałem w konkursie kwalifikowanym podpisem elektronicznym. Czy zamawiający dopuszcza podpisywanie dokumentów profilem zaufanym? Jeśli nie będzie takiej możliwości proszę o wyjaśnienie dlaczego w regulaminie jest tylko jeden sposób podpisywania dokumentów elektronicznych - kwalifikowany podpis elektroniczny?**

Zgodnie z art. 63 ust. 1 Pzp w postępowaniu o udzielenie zamówienia lub konkursie o wartości równiej lub przekraczającej progi unijne - a z takim mamy do czynienia w niniejszym postępowaniu - ofertę, wniosek o dopuszczenie do udziału w postępowaniu o udzielenie zamówienia lub w

konkursie, wniosek, o którym mowa w art. 371 ust. 3 oraz oświadczenie, o którym mowa w art. 125 ust. 1 Pzp składa się pod rygorem nieważności w formie elektronicznej.

Natomiast zgodnie z art. 63 ust. 2 Pzp w postępowaniach o udzielenie zamówienia lub konkursie o wartości mniejszej niż progi unijne ofertę, wniosek o dopuszczenie do udziału w postępowaniu o udzielenie zamówienia lub w konkursie, oświadczenie, o którym mowa w art. 125 ust. 1 składa się pod rygorem nieważności w formie elektronicznej lub postaci elektronicznej opatrzonej podpisem zaufanym lub podpisem osobistym.

17. Jakie pojazdy i o jakich wymiarach przewiduje się do parkowania w garażu 2-stanowiskowym, zaproponowanym do lokalizacji w budynku B?

Łącznie garażowanych będzie we wszystkich budynkach:

10 pojazdów osobowych lub typu pickup,

2 busy,

1 pojazd dowodzenia i łączności - rozmiar większego busa, plus wolna przestrzeń nad dachem ze względu na umieszczone tam elementy pojazdu (anteny, przekaźniki itp.)

Czy istnieje możliwość wyburzenia części ścian w budynku A?

Budynek podlega ścisłej ochronie konserwatorskiej, ewentualne wyburzenia muszą uzyskać zgodę konserwatora.

Czy Inwestor oczekuje i/lub dopuszcza zamianę lokalizacji ścian w budynku A, na kondygnacjach powyżej parteru?

Budynek podlega ścisłej ochronie konserwatorskiej, ewentualne wyburzenia muszą uzyskać zgodę konserwatora.

Prośba o informację, które ze ścian w budynku A są nośne, a które działowe.

Zgodnie z posiadaną inwentaryzacją architektoniczną.

W piśmie od Miejskiego Konserwatora Zabytków jest mowa o projektowanej budowie parkingu podziemnego - proszę o doprecyzowanie o jakim parkingu jest mowa.

Warunki określone przez Miejskiego Konserwatora Zabytków dopuszczają, nie nakazują powstanie parkingu podziemnego.

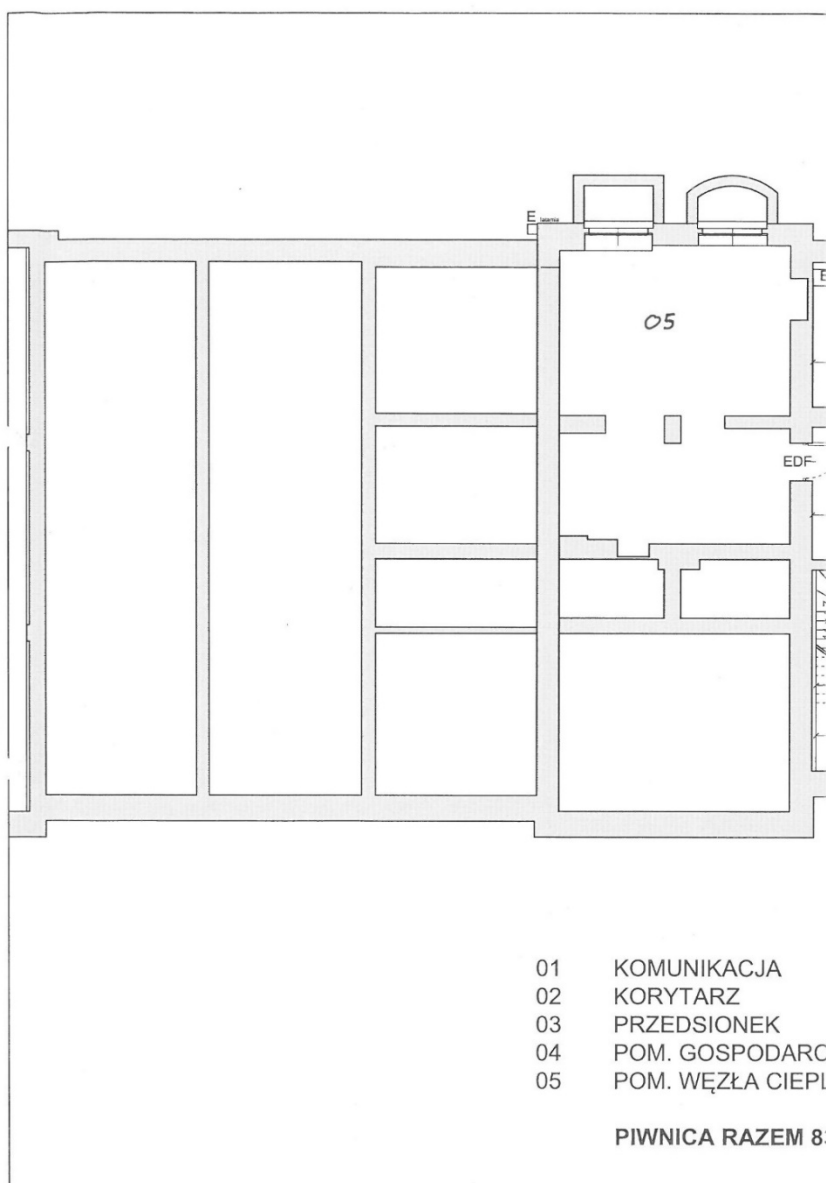
Proszę doprecyzować wymogi dotyczące parkowania samochodów na działce - ile miejsc parkingowych i dla kogo przeznaczonych oczekuje Inwestor?

Liczba miejsc parkingowych dla pracowników komendy i interesantów, min. 45 miejsc.

W nawiązaniu do decyzji lokalizacji celu publicznego, proszę o przekazanie informacji, jakie są zasady organizacji parkowania obowiązujące w obrębie Zespołu Staromiejskiego i w jego bezpośrednim sąsiedztwie. Czy Inwestor ma preferencje dotyczące lokalizacji parkingu (pod / na ziemi)?

Inwestor nie ma preferencji dot. umieszczenia parkingu na lub pod ziemią, jednak projektując należy wziąć pod uwagę planowany koszt inwestycji i posiadane kwotę na realizację inwestycji wskazaną w regulaminie konkursu.

Na inwentaryzacji, brakuje oznaczenia pomieszczenia 05 (węzeł cieplny) w piwnicy - proszę o uzupełnienie, gdzie znajduje się ww. pomieszczenie.



Czy można założyć, że obecny wygląd zabytkowego budynku (bud. A) jest zgodny z historycznym wyglądem?

Tak.

Czy Inwestor lub Organizator jest w posiadaniu i może udostępnić historyczne rysunki, zdjęcia lub plany założenia? Proszę o doprecyzowanie z jakich materiałów są wykonane ściany, stropy, stropodachy, podłoga na gruncie i dach w budynku A.

Posiadane historyczne rysunki i dokumentacja architektoniczna do wglądu podczas wizytacji.

Czy budynek A był w ostatnim czasie remontowany / przebudowywany, itp. W szczególności pod kątem dostosowania parametrów ciepłno-wilgotnościowych przegród zewnętrznych do obowiązujących przepisów?

Dokonywano jedynie bieżących remontów, w większości wewnątrz budynku.

Czy Inwestor przewiduje wymianę stolarki okiennieo-drzwiowej w budynku A?

Nie ma takiej konieczności. Stolarka okiennieo-drzwiowa była wymieniana na przestrzeni kilku ostatnich lat.